

**АДМИНИСТРАЦИЯ МУНИЦИПАЛЬНОГО ОБРАЗОВАНИЯ
«ВЕЛИЖСКИЙ МУНИЦИПАЛЬНЫЙ ОКРУГ»
СМОЛЕНСКОЙ ОБЛАСТИ**

ПОСТАНОВЛЕНИЕ

от 03.02.2025 № 90
г. Велиж

О предоставлении разрешения на размещение объектов: газопровод низкого давления к границе участка заявителя по адресу: Смоленская область, Велижский район, г. Велиж, ул. Смоленская, д.50 (кадастровый номер земельного участка 67:01:0010213:18)

Рассмотрев заявление АО «Газпром газораспределение Смоленск» от 27.12.2024, поступившее 27.12.2024 вх. № 01/2024-15, в соответствии с ч.3 ст.39.36 Земельного Кодекса Российской Федерации, Административным регламентом Администрации муниципального образования «Велижский муниципальный округ» Смоленской области по предоставлению муниципальной услуги «Выдача разрешения на использование земель или земельного участка, которые находятся в государственной или муниципальной собственности, без предоставления земельных участков и установления сервитута, публичного сервитута», утвержденного постановлением Администрации муниципального образования «Велижский муниципальный округ» Смоленской области от 31.01.2025 № 76, Администрация муниципального образования «Велижский муниципальный округ» Смоленской области

ПОСТАНОВЛЯЕТ:

1. Разрешить АО «Газпром газораспределение Смоленск» разместить на земельном участке с кадастровым номером 67:01:0010213:18, расположенном по адресу: Российская Федерация, Смоленская область, Велижский район, г. Велиж, ул. Смоленская, д.50, части земельного участка площадью 539 кв.м., находящихся в государственной собственности, следующие объекты: газопровод низкого давления к границе участка заявителя по адресу: Смоленская область, Велижский район, г. Велиж, ул. Смоленская, д.50, (кадастровый номер земельного участка 67:01:0010213:18), для размещения которых не требуется разрешения на строительство, без предоставления земельного участка и установления сервитута, согласно прилагаемой схеме границ предполагаемых к использованию земель или части земельного участка на кадастровом плане территории и в соответствии с (приложением №1); Срок использования участка 11 месяцев.

2.АО «Газпром газораспределение Смоленск» обязано:

1) выполнять требования о приведении земельного участка указанного в п.1 настоящего постановления состояние пригодное для его использования в соответствии с разрешенным использованием и проведения необходимых работ по рекультивации, в случае если использование земель привело к порче или уничтожению плодородного слоя почвы;

2) осуществить приемку в эксплуатацию, размещаемых объектов с участием представителя Администрации муниципального образования «Велижский муниципальный округ» Смоленской области;

3) обеспечить установление охранной зоны в соответствии с требованиями федерального законодательства.

3. Земельный участок, указанный в п.1 настоящего постановления может быть предоставлен физическим или юридическим лицам без прекращения, предоставленных настоящим постановлением прав использования земельных участков, за исключением случаев, если объекты размещены в целях технического присоединения и их размещение приводит к невозможности использования земельных участков в соответствии с их разрешенным использованием.

4. Отделу по информационным технологиям Администрации муниципального образования «Велижский муниципальный округ» Смоленской области обнародовать настоящее постановление на официальном сайте муниципального образования «Велижский муниципальный округ» Смоленской области в информационно-телекоммуникационной сети «Интернет».

5. Отделу по строительству, архитектуре и дорожному хозяйству направить настоящее постановление:

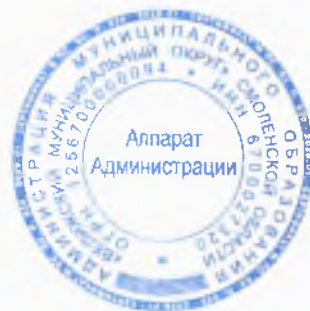
1) в Управление Росреестра по Смоленской области в течении десяти рабочих дней с даты принятия.

2) в АО «Газпром газораспределение Смоленск» в течении трех рабочих дней с даты принятия.

6. Контроль за исполнением настоящего постановления возложить на заместителя Главы муниципального образования «Велижский муниципальный округ» Смоленской области – начальника отдела по строительству, архитектуре и дорожному хозяйству Администрации муниципального образования «Велижский муниципальный округ» Смоленской области О.А. Богатыреву.

7. Настоящее постановление вступает в силу со дня его подписания Главой муниципального образования «Велижский муниципальный округ» Смоленской области.

Глава муниципального образования
«Велижский муниципальный округ»
Смоленской области



Г.А. Валиков

Приложение к Постановлению Администрации
муниципального образования «Велижский район»

№ 30 от «03» 02 2025 г.

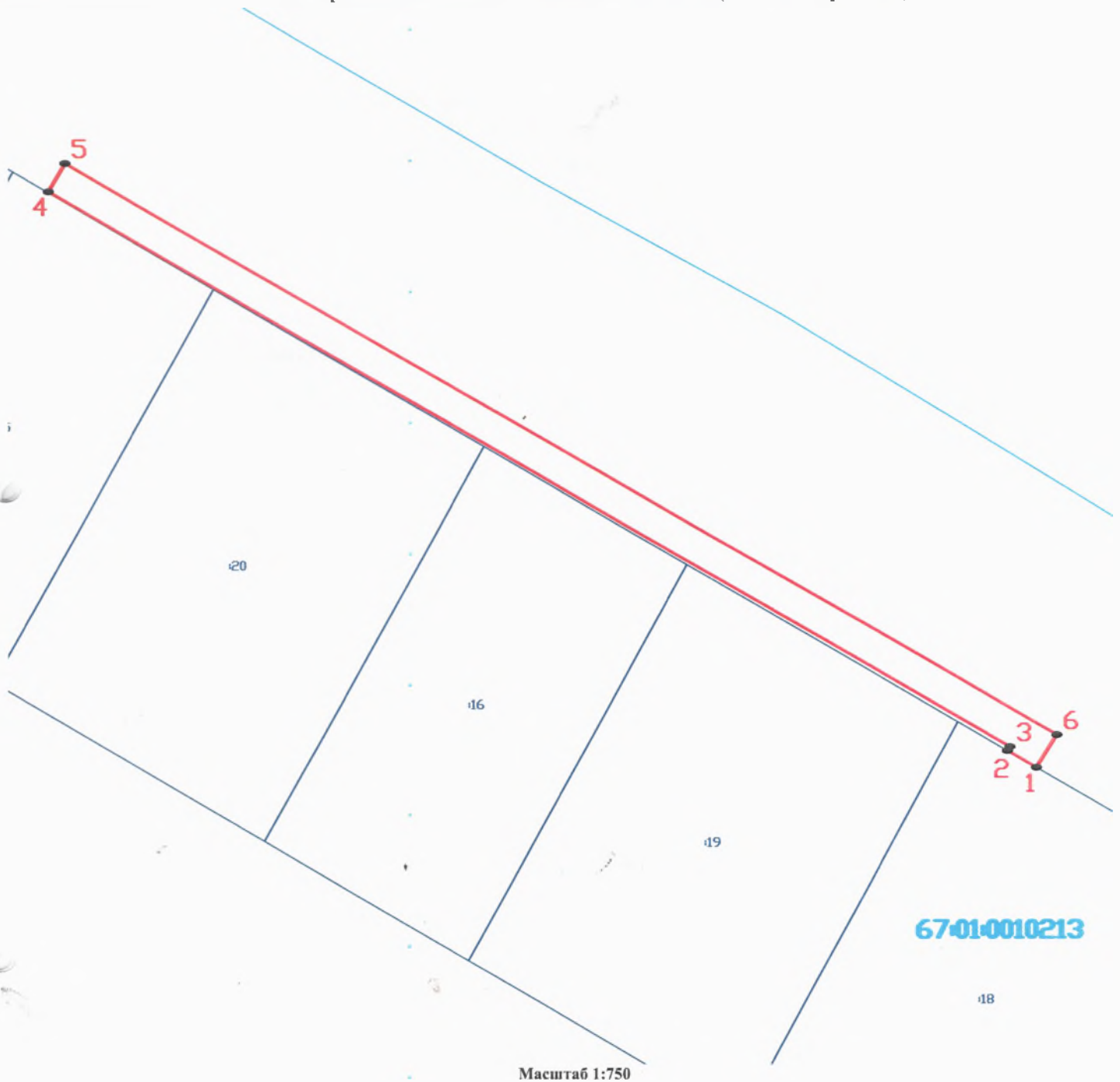
СХЕМА ГРАНИЦ

**предполагаемых к использованию земель или части земельного участка
на кадастровом плане территории**

Наименование планируемого к размещению объекта: <u>Газопровод низкого давления к границе участка заявителя по адресу: Смоленская область, Велижский район, г. Велиж, ул. Смоленская, д. 50 (кадастровый номер земельного участка 67:01:0010213:18)</u>
Местоположение объекта и кадастровый номер земельного участка (кадастровый номер кадастрового квартала в случае, если земельный участок не поставлен на государственный кадастровый учет): <u>Российская Федерация, Смоленская область, Велижский район, г. Велиж, ул. Смоленская, в районе д. 50, кадастровый квартал 67:01:0010213</u>
Площадь предполагаемых к использованию земель или земельного участка: <u>539 кв.м.</u>
Категория земель: <u>земли населенных пунктов</u>
Вид разрешенного использования земель или земельного участка: <u>Приказ от 10 ноября 2020 г. N П/0412 — 3.1 Коммунальное обслуживание (Газопроводы и иные трубопроводы давлением до 1,2 Мпа, для размещения которых не требуется разрешения на строительство)</u>
Ограничения использования земель или земельного участка, в том числе:
наличие объектов инженерной инфраструктуры и их характеристики: <u>существующий газопровод, ЛЭП 0,4 кВ</u>
наличие объектов транспортной инфраструктуры и их характеристики: <u>подъезд к участку</u>
наличие и параметры охранных, санитарно-защитных и иных зон, в том числе проектируемых: -
наличие особо охраняемых природных территорий, объектов культурного наследия, иных территорий и объектов, ограничивающих использование земельного участка:

Чертеж размещения объекта на предполагаемых к использованию землях государственной собственности, выполненный на основе материалов инженерно-геодезических изысканий в масштабе 1:2000 - 1:500 с учетом сведений государственного кадастра недвижимости или картографической основе государственного кадастра недвижимости

ЧЕРТЕЖ РАЗМЕЩЕНИЯ ОБЪЕКТА на предполагаемых к использованию землях (земельном участке)



Каталог координат характерных точек границ территории

Номер точки	X	Y	Длина стороны, м	Дирекционный угол
1	551353.43	1170255.35	4	300°7'57"
2	551355.44	1170251.89		31°45'35"
3	551355.92	1170252.19		299°54'26"
4	551421.79	1170137.68		30°52'27"
5	551425.12	1170139.67		119°51'18"
6	551357.32	1170257.78		211°58'10"
1	551353.43	1170255.35	4.59	

Площадь участка 538.92 кв.м

Условные обозначения:

- границы земельных участков, сведения о которых содержатся в ГКН
- контура зданий, сооружений, объектов незавершенного строительства, сведения о которых содержатся в ГКН
- границы кадастрового квартала
- границы образуемого земельного участка для строительства газопровода
- обозначение характерных точек границ

Экспликация земель: земли государственной собственности - 539 кв.м.

Заявитель: